

Ulotka dołączona do opakowania: informacja dla pacjenta

Pradaxa 75 mg kapsułki twarde dabigatran eteksylan

Należy uważnie zapoznać się z treścią ulotki przed zażyciem leku, ponieważ zawiera ona informacje ważne dla pacjenta.

- Należy zachować tę ulotkę, aby w razie potrzeby móc ją ponownie przeczytać.
- W razie jakichkolwiek wątpliwości należy zwrócić się do lekarza lub farmaceuty.
- Lek ten przepisano ściśle określonej osobie. Nie należy go przekazywać innym. Lek może zaszkodzić innej osobie, nawet jeśli objawy jej choroby są takie same.
- Jeśli u pacjenta wystąpią jakiegokolwiek objawy niepożądane, w tym wszelkie objawy niepożądane niewymienione w tej ulotce, należy powiedzieć o tym lekarzowi lub farmaceucie. Patrz punkt 4.

Spis treści ulotki

1. Co to jest lek Pradaxa i w jakim celu się go stosuje
2. Informacje ważne przed przyjęciem leku Pradaxa
3. Jak przyjmować lek Pradaxa
4. Możliwe działania niepożądane
5. Jak przechowywać lek Pradaxa
6. Zawartość opakowania i inne informacje

1. Co to jest lek Pradaxa i w jakim celu się go stosuje

Lek Pradaxa zawiera dabigatran eteksylan jako substancję czynną i należy do grupy leków zwanych lekami przeciwzakrzepowymi. Jego działanie polega na blokowaniu substancji w organizmie odpowiedzialnej za powstawanie zakrzepów krwi.

Lek Pradaxa stosowany jest u dorosłych w celu:

- zapobiegania powstawania zakrzepów krwi w żyłach po przebytej operacji wszczepienia protezy stawu biodrowego lub kolanowego.

Lek Pradaxa jest stosowany u dzieci w celu:

- leczenia zakrzepów krwi oraz w celu zapobiegania nawrotom zakrzepów krwi.

2. Informacje ważne przed przyjęciem leku Pradaxa

Kiedy nie przyjmować leku Pradaxa

- jeśli pacjent ma uczulenie na dabigatran eteksylan lub którykolwiek z pozostałych składników tego leku (wymienionych w punkcie 6).
- jeśli u pacjenta występuje ciężkie zaburzenie czynności nerek.
- jeśli u pacjenta aktualnie występuje krwawienie.
- jeśli u pacjenta występuje choroba dowolnego z narządów wewnętrznych, która zwiększa ryzyko dużego krwawienia (np. choroba wrzodowa żołądka, uraz mózgu lub krwawienie do mózgu, niedawno przebyta operacja mózgu lub oczu).
- jeśli u pacjenta występuje zwiększona skłonność do krwawień. Może być wrodzona, o nieznanym przyczynie lub spowodowana stosowaniem innych leków.
- jeśli pacjent przyjmuje leki przeciwzakrzepowe (np. warfarynę, rywaroksaban, apiksaban lub heparynę), z wyjątkiem zmiany leczenia przeciwzakrzepowego, wprowadzania cewnika do

- naczynia żylnego lub tętniczego, kiedy do cewnika podawana jest heparyna w celu utrzymania jego drożności lub przywracania prawidłowej czynności serca za pomocą procedury zwanej ablacją cewnikową w migotaniu przedsionków.
- jeśli u pacjenta występuje ciężkie zaburzenie czynności wątroby lub choroba wątroby, które mogą prowadzić do śmierci.
 - jeśli pacjent przyjmuje doustnie ketokonazol lub itraconazol, leki stosowane w zakażeniach grzybiczych.
 - jeśli pacjent przyjmuje doustnie cyklosporynę, lek zapobiegający odrzuceniu przeszczepionego narządu.
 - jeśli pacjent przyjmuje dronedaron, lek stosowany w leczeniu zaburzeń rytmu serca.
 - jeśli pacjent przyjmuje lek złożony zawierający glekaprewir i pibrentaswir, lek przeciwwirusowy stosowany w leczeniu wirusowego zapalenia wątroby typu C.
 - jeśli pacjentowi wszczepiono sztuczną zastawkę serca, która wymaga stałego przyjmowania leków rozrzedzających krew.

Ostrzeżenia i środki ostrożności

Przed rozpoczęciem stosowania leku Pradaxa należy omówić to z lekarzem. Jeśli podczas leczenia tym lekiem występowały objawy lub pacjent był poddawany zabiegowi chirurgicznemu należy zwrócić się do lekarza.

Pacjent powinien poinformować lekarza, gdy występują u niego lub występowały w przeszłości jakiegokolwiek stany patologiczne lub choroby, zwłaszcza wymienione poniżej:

- jeśli u pacjenta występuje zwiększone ryzyko krwawienia, takie jak:
 - jeśli w ostatnim czasie u pacjenta występowało krwawienie.
 - jeśli u pacjenta wykonano chirurgiczne pobranie wycinka (biopsję) w ciągu ostatniego miesiąca.
 - jeśli u pacjenta wystąpił poważny uraz (np. złamanie kości, uraz głowy lub jakiegokolwiek uraz wymagający leczenia chirurgicznego).
 - jeśli u pacjenta występuje zapalenie przełyku lub żołądka.
 - jeśli u pacjenta występuje zarzucanie soku żołądkowego do przełyku.
 - jeśli pacjent stosuje leki, które mogą zwiększać ryzyko krwawienia. Patrz poniżej „Pradaxa a inne leki”.
 - jeśli pacjent stosuje leki przeciwzapalne, takie jak diklofenak, ibuprofen, piroksydam.
 - jeśli u pacjenta występuje zakażenie w obrębie serca (bakteryjne zapalenie wsierdza).
 - jeśli u pacjenta występuje zmniejszona czynność nerek lub pacjent jest odwodniony (uczucie pragnienia i oddawanie zmniejszonej ilości ciemnego (skoncentrowanego) / pieniającego się moczu).
 - jeśli pacjent jest w wieku powyżej 75 lat.
 - jeśli pacjent jest dorosły i waży 50 kg lub mniej.
 - tylko w przypadku stosowania u dzieci: jeśli u dziecka występuje zakażenie wokół lub w obrębie mózgu.
- w przypadku przebytego zawału serca lub jeśli u pacjenta rozpoznano schorzenia zwiększające ryzyko wystąpienia zawału serca.
- jeśli u pacjenta występuje choroba wątroby, wpływająca na wyniki badania krwi. W takim przypadku nie zaleca się stosowania tego leku.

Kiedy zachować szczególną ostrożność stosując lek Pradaxa

- jeśli pacjent musi poddać się zabiegowi chirurgicznemu:
W takim przypadku konieczne jest doraźne przerwanie stosowania leku Pradaxa, ze względu na zwiększone ryzyko krwawienia podczas operacji oraz bezpośrednio po operacji. Bardzo ważne jest, aby przyjmować lek Pradaxa przed i po operacji dokładnie tak, jak zalecił lekarz.

- jeśli zabieg chirurgiczny wymaga wprowadzenia cewnika lub podania zastrzyku do kręgosłupa (np. w celu wykonania znieczulenia zewnątrzoponowego lub rdzeniowego lub w celu zmniejszenia bólu):
 - Bardzo ważne jest, aby przyjmować lek Pradaxa przed i po operacji dokładnie tak, jak zalecił lekarz.
 - Należy natychmiast poinformować lekarza, jeśli u pacjenta wystąpi drętwienie lub osłabienie kończyn dolnych lub problemy z jelitami lub pęcherzem po ustąpieniu znieczulenia, ponieważ konieczna jest pilna opieka medyczna.
- jeśli pacjent upadł lub zranił się podczas leczenia, szczególnie jeśli pacjent zranił się w głowę. Należy natychmiast poddać się opiece lekarskiej. Lekarz zbada pacjenta czy mogło wystąpić zwiększone ryzyko krwawienia.
- jeśli u pacjenta występuje zaburzenie zwane zespołem antyfosfolipidowym (zaburzenie układu odpornościowego powodujące zwiększone ryzyko powstawania zakrzepów), pacjent powinien powiadomić o tym lekarza, który podejmie decyzję o ewentualnej zmianie leczenia.

Pradaxa a inne leki

Należy powiedzieć lekarzowi lub farmaceucie o wszystkich lekach przyjmowanych przez pacjenta obecnie lub ostatnio, a także o lekach, które pacjent planuje przyjmować. **W szczególności należy przed zażyciem leku Pradaxa powiedzieć lekarzowi, jeśli pacjent przyjmuje jeden z poniższych leków:**

- Leki obniżające krzepliwość krwi (np. warfaryna, fenpropakumon, acenokumarol, heparyna, klopidogrel, prasugrel, tikagrelor, rywaroksaban, kwas acetylosalicylowy).
- Leki stosowane w zakażeniach grzybiczych (np. ketokonazol, itrakonazol), chyba, że leki te stosowane są wyłącznie na skórę.
- Leki stosowane w leczeniu zaburzeń rytmu serca (np. amiodaron, dronedaron, chinidyna, werapamil).
U pacjentów przyjmujących leki zawierające amiodaron, chinidynę lub werapamil lekarz może zalecić stosowanie mniejszej dawki leku Pradaxa w zależności od schorzenia, z powodu którego lek ten został przepisany pacjentowi. Patrz również punkt 3.
- Leki zapobiegające odrzuceniu narządu po przeszczepie (np. takrolimus, cyklosporyna).
- Lek złożony zawierający glekaprewir i pibrentaswir (lek przeciwwirusowy stosowany w leczeniu wirusowego zapalenia wątroby typu C).
- Leki przeciwzapalne i przeciwbólowe (np. kwas acetylosalicylowy, ibuprofen, diklofenak).
- Ziele dziurawca, lek ziołowy stosowany w leczeniu depresji.
- Leki przeciwdepresyjne nazywane selektywnymi inhibitorami wychwyty zwrotnego serotoniny lub selektywnymi inhibitorami wychwyty zwrotnego noradrenaliny.
- Ryfampicyna lub klarytromycyna (oba antybiotyki).
- Leki przeciwwirusowe stosowane w leczeniu AIDS (np. rytonawir).
- Niektóre leki stosowane w leczeniu padaczki (np. karbamazepina, fenytoina).

Ciąża i karmienie piersią

Nie wiadomo, jaki wpływ lek Pradaxa ma na przebieg ciąży i na nienarodzone dziecko. Nie należy przyjmować tego leku w okresie ciąży, chyba że lekarz stwierdzi, że jest to bezpieczne. Kobiety w wieku rozrodczym powinny zapobiegać zajściu w ciążę podczas przyjmowania leku Pradaxa.

W trakcie stosowania leku Pradaxa nie należy karmić piersią.

Prowadzenie pojazdów i obsługiwanie maszyn

Lek Pradaxa nie ma wpływu lub wywiera nieistotny wpływ na zdolność prowadzenia pojazdów i obsługiwanie maszyn.

3. Jak przyjmować lek Pradaxa

Kapsułki Pradaxa można stosować u dorosłych i dzieci w wieku 8 lat lub starszych, które potrafią połykać kapsułki w całości. Dostępny jest granulát powlekany Pradaxa w leczeniu dzieci w wieku poniżej 12 lat, gdy tylko potrafią połykać miękkie pokarmy.

Ten lek należy zawsze przyjmować zgodnie z zaleceniami lekarza. W razie wątpliwości należy zwrócić się do lekarza.

Należy przyjmować lek Pradaxa zgodnie z poniższymi zaleceniami:

Zapobieganie powstawaniu zakrzepów po operacji (alloplastyce) stawu biodrowego lub kolanowego

Zalecana dawka leku to **220 mg raz na dobę** (przyjmowana jako 2 kapsułki po 110 mg).

Jeśli **czynność nerek jest zmniejszona** o ponad połowę lub u pacjentów **w wieku 75 lat lub powyżej**, zalecana dawka to **150 mg raz na dobę** (przyjmowana jako 2 kapsułki po 75 mg).

U pacjentów przyjmujących leki zawierające **amiodaron, chinidynę lub werapamil** zalecana dawka leku Pradaxa to **150 mg raz na dobę** (przyjmowana w postaci 2 kapsułek po 75 mg).

Pacjenci przyjmujący **leki zawierające werapamil, u których czynność nerek jest zmniejszona** o ponad połowę, powinni zażywać zmniejszoną do **75 mg** dawkę leku Pradaxa ze względu na zwiększone ryzyko krwawień.

W obu rodzajach zabiegów nie należy rozpoczynać leczenia w przypadku krwawienia z miejsca poddanego zabiegowi. Jeżeli nie będzie możliwe rozpoczęcie leczenia do następnego dnia po wykonaniu zabiegu chirurgicznego, należy je rozpocząć od dawki 2 kapsułek raz na dobę.

Po zabiegu wszczepienia endoprotezy stawu kolanowego

Stosowanie leku Pradaxa należy rozpocząć od zażycia jednej kapsułki w ciągu 1 do 4 godzin od zakończenia zabiegu chirurgicznego. Następnie należy przyjmować dwie kapsułki raz na dobę przez łącznie 10 dni.

Po zabiegu wszczepienia endoprotezy stawu biodrowego

Stosowanie leku Pradaxa należy rozpocząć od zażycia jednej kapsułki w ciągu 1 do 4 godzin od zakończenia zabiegu chirurgicznego. Następnie należy stosować dwie kapsułki raz na dobę przez łącznie od 28 do 35 dni.

Leczenie zakrzepów krwi oraz zapobieganie nawrotom zakrzepów krwi u dzieci

Lek Pradaxa należy przyjmować dwa razy na dobę, jedną dawkę rano i jedną dawkę wieczorem, mniej więcej o tej samej porze każdego dnia. Odstęp między dawkami powinien wynosić w miarę możliwości 12 godzin.

Zalecana dawka zależy od masy ciała i wieku. Lekarz ustali prawidłową dawkę. Lekarz może dopasować dawkę w trakcie leczenia. Należy w dalszym ciągu stosować wszystkie inne leki, o ile lekarz nie zaleci zaprzestania stosowania któregośkolwiek z nich.

Tabela 1 przedstawia pojedyncze i całkowite dobowe dawki leku Pradaxa w miligramach (mg). Dawki zależą od masy ciała pacjenta w kilogramach (kg) i wieku w latach.

Tabela 1: Tabela dawkowania leku Pradaxa w postaci kapsułek

Zakresy masy ciała i wieku		Pojedyncza dawka w mg	Całkowita dawka dobowa w mg
Masa ciała w kg	Wiek w latach		
od 11 do mniej niż 13 kg	od 8 do mniej niż 9 lat	75	150
od 13 do mniej niż 16 kg	od 8 do mniej niż 11 lat	110	220
od 16 do mniej niż 21 kg	od 8 do mniej niż 14 lat	110	220
od 21 do mniej niż 26 kg	od 8 do mniej niż 16 lat	150	300
od 26 do mniej niż 31 kg	od 8 do mniej niż 18 lat	150	300
od 31 do mniej niż 41 kg	od 8 do mniej niż 18 lat	185	370
od 41 do mniej niż 51 kg	od 8 do mniej niż 18 lat	220	440
od 51 do mniej niż 61 kg	od 8 do mniej niż 18 lat	260	520
od 61 do mniej niż 71 kg	od 8 do mniej niż 18 lat	300	600
od 71 do mniej niż 81 kg	od 8 do mniej niż 18 lat	300	600
81 kg lub więcej	od 10 do mniej niż 18 lat	300	600

Dawki pojedyncze wymagające połączenia więcej niż jednej kapsułki:

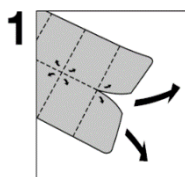
- 300 mg: dwie kapsułki 150 mg lub
cztery kapsułki 75 mg
- 260 mg: jedna kapsułka 110 mg i jedna kapsułka 150 mg lub
jedna kapsułka 110 mg i dwie kapsułki 75 mg
- 220 mg: dwie kapsułki 110 mg
- 185 mg: jedna kapsułka 75 mg i jedna kapsułka 110 mg
- 150 mg: jedna kapsułka 150 mg lub
dwie kapsułki 75 mg

Jak przyjmować lek Pradaxa

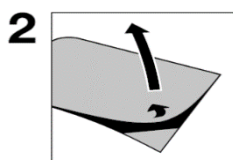
Lek Pradaxa można przyjmować z posiłkiem lub bez posiłku. Kapsułki należy połykać w całości, popijając szklanką wody, w celu ułatwienia przedostania się do żołądka. Nie należy ich łamać, rozgryzać ani wysypywać peletek z kapsułki, ponieważ może to zwiększyć ryzyko krwawienia.

Instrukcja otwierania blisterów

Poniższy piktogram przedstawia sposób wyjmowania kapsułek Pradaxa z blistera.



Pojedynczą dawkę należy oderwać od blistera wzdłuż perforowanej linii.



Odkleić folię zabezpieczającą blister i wyjąć kapsułek.

- Nie wyciskać kapsułek przez folię blistera.
- Nie odrywać folii, dopóki kapsułka nie jest potrzebna.

Instrukcja otwierania butelki

- Aby otworzyć butelkę, należy wcisnąć i obrócić zakrętkę.
- Po wyjęciu kapsułki i przyjęciu dawki należy natychmiast szczelnie zakręcić butelkę zakrętką.

Zmiana leku przeciwzakrzepowego

Nie zmieniać leku przeciwzakrzepowego bez otrzymania szczegółowych wytycznych od lekarza.

Przyjęcie większej niż zalecana dawki leku Pradaxa

Przyjęcie zbyt dużej dawki tego leku zwiększa ryzyko krwawienia. Jeżeli pacjent przyjął zbyt dużo kapsułek, należy natychmiast skontaktować się z lekarzem. Dostępne są specyficzne metody leczenia.

Pominięcie przyjęcia leku Pradaxa

Zapobieganie powstawaniu zakrzepów po operacji (alloplastyce) stawu biodrowego lub kolanowego
Kontynuować przyjmowanie pominiętej dobowej dawki leku Pradaxa o tej samej porze następnego dnia.

Nie należy stosować dawki podwójnej w celu uzupełnienia pominiętej dawki.

Leczenie zakrzepów krwi oraz zapobieganie nawrotom zakrzepów krwi u dzieci.

Pominiętą dawkę można przyjąć do 6 godzin przed kolejną zaplanowaną dawką.

Jeśli do kolejnej zaplanowanej dawki pozostało mniej niż 6 godzin, nie należy przyjmować pominiętej dawki.

Nie należy stosować dawki podwójnej w celu uzupełnienia pominiętej dawki.

Przerwanie przyjmowania leku Pradaxa

Lek Pradaxa należy przyjmować zgodnie z zaleceniami lekarza. Nie należy przerywać przyjmowania tego leku bez wcześniejszej konsultacji z lekarzem, ponieważ ryzyko powstania zakrzepu krwi może być większe, jeśli leczenie zostanie przerwane przedwcześnie. Należy skontaktować się z lekarzem, jeśli po przyjęciu leku Pradaxa wystąpi niestrawność.

W razie jakichkolwiek dalszych wątpliwości związanych ze stosowaniem tego leku należy zwrócić się do lekarza lub farmaceuty.

4. Możliwe działania niepożądane

Jak każdy lek, lek ten może powodować działania niepożądane, chociaż nie u każdego one wystąpią.

Lek Pradaxa wpływa na układ krzepnięcia krwi, dlatego większość działań niepożądanych dotyczy takich objawów, jak siniaki lub krwawienia. Może wystąpić duże lub silne krwawienie, które jest najpoważniejszym działaniem niepożądanym i niezależnie od lokalizacji może prowadzić do kalectwa, zagrażać życiu, a nawet prowadzić do zgonu. W niektórych przypadkach te krwawienia mogą nie być widoczne.

W przypadku wystąpienia krwawienia, które się samoistnie nie zatrzymuje, lub objawów nadmiernego krwawienia (wyjątkowe osłabienie, zmęczenie, bledność, zawroty głowy, ból głowy lub niewyjaśniony obrzęk) należy natychmiast skontaktować się z lekarzem. Lekarz może zdecydować o objęciu pacjenta ścisłą obserwacją lub zmienić lek.

W przypadku wystąpienia poważnej reakcji alergicznej, która może powodować trudności w oddychaniu lub zawroty głowy, należy natychmiast skontaktować się z lekarzem.

Możliwe działania niepożądane wymienione poniżej pogrupowano według częstości ich

występowania:

Zapobieganie powstawaniu zakrzepów po operacji (alloplastyce) stawu biodrowego lub kolanowego

Często (mogą wystąpić u maksymalnie 1 na 10 osób):

- Zmniejszenie zawartości hemoglobiny we krwi (substancji w krwinkach czerwonych)
- Nieprawidłowe parametry czynności wątroby w badaniach laboratoryjnych

Niezbyt często (mogą wystąpić u maksymalnie 1 na 100 osób):

- Krwawienie może wystąpić z nosa, do żołądka lub jelit, z penisa/pochwy lub dróg moczowych (w tym zabarwienie moczu na różowo lub czerwono na skutek obecności krwi), z guzków krwawniczych, z odbytnicy, krwawienie pod skórą, do stawu, z powodu urazu lub po urazie lub po zabiegu chirurgicznym
- Powstawanie krwiaków lub sińce występujące po zabiegu chirurgicznym
- Krew w stolcu oznaczona w badaniach laboratoryjnych
- Zmniejszenie liczby czerwonych krwinek we krwi
- Zmniejszenie odsetka krwinek
- Reakcja alergiczna
- Wymioty
- Częste oddawanie luźnego lub płynnego stolca
- Nudności
- Obecność wydzieliny z rany (sączenie się płynu z rany pooperacyjnej)
- Wzrost aktywności enzymów wątrobowych
- Zażółcenie skóry lub białkówki oczu spowodowane chorobą wątroby lub krwi

Rzadko (mogą wystąpić u maksymalnie 1 na 1 000 osób):

- Krwawienie
- Może wystąpić krwawienie do mózgu, z miejsca nacięcia chirurgicznego, z miejsca wstrzyknięcia lub miejsca wprowadzenia cewnika do żyły
- Wydzielina podbarwiona krwią z miejsca wprowadzenia cewnika do żyły
- Kaszel z krwią lub płwocina zabarwiona krwią
- Zmniejszenie liczby płytek we krwi
- Zmniejszenie liczby czerwonych krwinek we krwi po zabiegu chirurgicznym
- Ciężka reakcja alergiczna powodująca trudności z oddychaniem lub zawroty głowy
- Ciężka reakcja alergiczna powodująca obrzęk twarzy lub gardła
- Wysypka skórna w postaci ciemnoczerwonych, wypukłych, swędzących guzków występująca w wyniku reakcji alergicznej
- Nagła zmiana zabarwienia i wyglądu skóry
- Swędzenie
- Wrzód żołądka lub jelit (w tym owrzodzenie przełyku)
- Zapalenie przełyku i żołądka
- Zarzucanie treści pokarmowej z żołądka do przełyku (refluks)
- Ból brzucha lub ból żołądka
- Niestrawność
- Trudności podczas przełykania
- Wydzielanie się płynu z rany
- Wydzielanie się płynu z rany pooperacyjnej

Nieznaną (częstość nie może być określona na podstawie dostępnych danych):

- Trudności z oddychaniem lub świszczący oddech
- Zmniejszenie liczby lub nawet brak białych krwinek (które pomagają zwalczać zakażenia)
- Utrata włosów

Leczenie zakrzepów krwi oraz zapobieganie nawrotom zakrzepów krwi u dzieci

Często (mogą wystąpić u maksymalnie 1 na 10 osób):

- Zmniejszenie liczby czerwonych krwinek we krwi

- Zmniejszenie liczby płytek we krwi
- Wysypka skórna w postaci ciemnoczerwonych, wypukłych, swędzących guzków występująca w wyniku reakcji alergicznej
- Nagła zmiana zabarwienia i wyglądu skóry
- Powstawanie krwiałków
- Krwawienie z nosa
- Zarzucanie treści pokarmowej z żołądka do przełyku (refluks)
- Wymioty
- Nudności
- Częste oddawanie luźnego lub płynnego stolca
- Niestrawność
- Utrata włosów
- Wzrost aktywności enzymów wątrobowych

Niezbyt często (mogą wystąpić u maksymalnie 1 na 100 osób):

- Zmniejszenie liczby białych krwinek (które pomagają zwalczać zakażenia)
- Może wystąpić krwawienie do żołądka lub jelit, z mózgu, z odbytu, z penisa/pochwy lub dróg moczowych (w tym zabarwienie moczu na różowo lub czerwono na skutek obecności krwi), lub krwawienie pod skórą
- Zmniejszenie zawartości hemoglobiny we krwi (substancji w krwinkach czerwonych)
- Zmniejszenie odsetka krwinek
- Swędzenie
- Kaszel z krwią lub plwocina zabarwiona krwią
- Ból brzucha lub ból żołądka
- Zapalenie przełyku i żołądka
- Reakcja alergiczna
- Trudności podczas przełykania
- Zażółcenie skóry lub białkówki oczu spowodowane chorobą wątroby lub krwi

Częstość nieznana (częstość nie może być określona na podstawie dostępnych danych):

- Brak białych krwinek (które pomagają zwalczać zakażenia)
- Ciężka reakcja alergiczna powodująca trudności z oddychaniem lub zawroty głowy
- Ciężka reakcja alergiczna powodująca obrzęk twarzy lub gardła
- Trudności z oddychaniem lub świszczący oddech
- Krwawienie
- Może wystąpić krwawienie do stawu, z rany, z miejsca nacięcia chirurgicznego, z miejsca wstrzyknięcia lub miejsca wprowadzenia cewnika do żyły
- Może wystąpić krwawienie z guzków krwawniczych
- Wrzód żołądka lub jelit (w tym owrzodzenie przełyku)
- Nieprawidłowe parametry czynności wątroby w badaniach laboratoryjnych

Zgłaszanie działań niepożądanych

Jeśli wystąpią jakiegokolwiek objawy niepożądane, w tym wszelkie objawy niepożądane niewymienione w tej ulotce, należy powiedzieć o tym lekarzowi lub farmaceucie. Działania niepożądane można zgłaszać bezpośrednio do Departamentu Monitorowania Niepożądanych Działań Produktów Leczniczych Urzędu Rejestracji Produktów Leczniczych, Wyrobów Medycznych i Produktów Biobójczych: Al. Jerozolimskie 181C, 02-222 Warszawa, tel.: +48 22 49-21-301, faks: +48 22 49-21-309, strona internetowa: <https://smz.ezdrowie.gov.pl>.

Działania niepożądane można zgłaszać również podmiotowi odpowiedzialnemu. Dzięki zgłaszaniu działań niepożądanych można będzie zgromadzić więcej informacji na temat bezpieczeństwa stosowania leku.

5. Jak przechowywać lek Pradaxa

Lek należy przechowywać w miejscu niewidocznym i niedostępnym dla dzieci.

Nie stosować tego leku po upływie terminu ważności zamieszczonego na pudełku, blistrze lub butelce po: „Termin ważności (EXP)” lub „EXP”. Termin ważności oznacza ostatni dzień podanego miesiąca.

Bliстер: Przechowywać w oryginalnym opakowaniu w celu ochrony przed wilgocią.

Butelka: Po pierwszym otwarciu lek należy zużyć w ciągu 4 miesięcy. Przechowywać w szczelnie zamkniętej butelce. Przechowywać w oryginalnym opakowaniu w celu ochrony przed wilgocią.

Leków nie należy wyrzucać do kanalizacji. Należy zapytać farmaceutę, jak usunąć leki, których się już nie używa. Takie postępowanie pomoże chronić środowisko.

6. Zawartość opakowania i inne informacje

Co zawiera lek Pradaxa

- Substancją czynną leku jest dabigatran. Każda kapsułka twarda zawiera 75 mg dabigatranu eteksyłanu (w postaci mezyłanu).
- Pozostałe składniki to: kwas winowy, guma arabska, hypromeloza, dimetykon 350, talk i hydroksypropyloceluloza.
- Otoczka kapsułki zawiera karagen, chlorek potasu, tytanu dwutlenek i hypromelozę.
- Czarny tusz do nadruków zawiera szelak, żelaza tlenek czarny i potasu wodorotlenek.

Jak wygląda lek Pradaxa i co zawiera opakowanie

Lek Pradaxa 75 mg to kapsułki twarde (około 18 × 6 mm) z białym, nieprzezroczystym wieczkiem i białym, nieprzezroczystym korpusem z nadrukowanym logo firmy Boehringer Ingelheim na wieczku i kodem „R75” na korpusie kapsułki twardej.

Ten lek jest dostępny w opakowaniach zawierających 10 × 1, 30 × 1 lub 60 × 1 kapsułek twardych w aluminiowych perforowanych, podzielonych na dawki pojedyncze blistrach. Dodatkowo lek Pradaxa jest dostępny w opakowaniach zawierających 60 × 1 kapsułek twardych w aluminiowych perforowanych, podzielonych na dawki pojedyncze białych blistrach.

Ten lek jest również dostępny w polipropylenowych (plastikowych) butelkach po 60 kapsułek twardych.

Nie wszystkie wielkości opakowań muszą znajdować się w obrocie.

Podmiot odpowiedzialny

Boehringer Ingelheim International GmbH
Binger Strasse 173
55216 Ingelheim am Rhein
Niemcy

Wytwórca

Boehringer Ingelheim Pharma GmbH & Co. KG
Binger Strasse 173
55216 Ingelheim am Rhein
Niemcy

oraz

Boehringer Ingelheim France
100-104 avenue de France
75013 Paryż
Francja

W celu uzyskania bardziej szczegółowych informacji dotyczących tego leku należy zwrócić się do miejscowego przedstawiciela podmiotu odpowiedzialnego:

België/Belgique/Belgien

Boehringer Ingelheim SComm
Tél/Tel: +32 2 773 33 11

България

Бьорингер Ингелхайм РЦВ ГмбХ и Ко.
КГ - клон България
Тел: +359 2 958 79 98

Česká republika

Boehringer Ingelheim spol. s r.o.
Tel: +420 234 655 111

Danmark

Boehringer Ingelheim Danmark A/S
Tlf: +45 39 15 88 88

Deutschland

Boehringer Ingelheim Pharma GmbH & Co. KG
Tel: +49 (0) 800 77 90 900

Eesti

Boehringer Ingelheim RCV GmbH & Co KG
Eesti filiaal
Tel: +372 612 8000

Ελλάδα

Boehringer Ingelheim Ελλάς Μονοπρόσωπη Α.Ε.
Τηλ: +30 2 10 89 06 300

España

Boehringer Ingelheim España S.A.
Tel: +34 93 404 51 00

France

Boehringer Ingelheim France S.A.S.
Tél: +33 3 26 50 45 33

Hrvatska

Boehringer Ingelheim Zagreb d.o.o.
Tel: +385 1 2444 600

Ireland

Boehringer Ingelheim Ireland Ltd.
Tel: +353 1 295 9620

Ísland

Vistor hf.
Sími: +354 535 7000

Lietuva

Boehringer Ingelheim RCV GmbH & Co KG
Lietuvos filialas
Tel: +370 5 2595942

Luxembourg/Luxemburg

Boehringer Ingelheim SComm
Tél/Tel: +32 2 773 33 11

Magyarország

Boehringer Ingelheim RCV GmbH & Co KG
Magyarországi Fióktelepe
Tel: +36 1 299 8900

Malta

Boehringer Ingelheim Ireland Ltd.
Tel: +353 1 295 9620

Nederland

Boehringer Ingelheim B.V.
Tel: +31 (0) 800 22 55 889

Norge

Boehringer Ingelheim Norway KS
Tlf: +47 66 76 13 00

Österreich

Boehringer Ingelheim RCV GmbH & Co KG
Tel: +43 1 80 105-7870

Polska

Boehringer Ingelheim Sp. z o.o.
Tel: +48 22 699 0 699

Portugal

Boehringer Ingelheim Portugal, Lda.
Tel: +351 21 313 53 00

România

Boehringer Ingelheim RCV GmbH & Co KG
Viena - Sucursala Bucuresti
Tel: +40 21 302 2800

Slovenija

Boehringer Ingelheim RCV GmbH & Co KG
Podružnica Ljubljana
Tel: +386 1 586 40 00

Slovenská republika

Boehringer Ingelheim RCV GmbH & Co KG
organizačná zložka
Tel: +421 2 5810 1211

Italia

Boehringer Ingelheim Italia S.p.A.
Tel: +39 02 5355 1

Κύπρος

Boehringer Ingelheim Ελλάς Μονοπρόσωπη Α.Ε.
Τηλ: +30 2 10 89 06 300

Latvija

Boehringer Ingelheim RCV GmbH & Co KG
Latvijas filiāle
Tel: +371 67 240 011

Suomi/Finland

Boehringer Ingelheim Finland Ky
Puh/Tel: +358 10 3102 800

Sverige

Boehringer Ingelheim AB
Tel: +46 8 721 21 00

United Kingdom (Northern Ireland)

Boehringer Ingelheim Ireland Ltd.
Tel: +353 1 295 9620

Data ostatniej aktualizacji ulotki: 12/2023

Szczegółowe informacje o tym leku znajdują się na stronie internetowej Europejskiej Agencji Leków
<http://www.ema.europa.eu/>.